

STRATEGICKÝ PLÁN OBCE LÍSKÝ



ŘÍJEN 2015

AKTUALIZACE - PROSINEC 2022



Královka

PŘEDMLUVA

Strategický plán obce Líský je koncepčním dokumentem, který

- v analytické části rekapituluje současný stav obce, hodnotí silné a slabé stránky, možná rizika a perspektivy rozvoje
- a ve strategické části formuluje vizi, jak by obec měla vypadat přibližně za deset let, a stanoví problémové okruhy a projektové záměry.

Ke strategické části dokumentu jsou volně připojeny projektové karty, v nichž jsou charakterizovány jednotlivé akce, s nimiž v horizontu zhruba dvou následujících volebních období obec počítá a které jsou potřebné k tomu, aby se podařilo naplnit strategickou vizi formulovanou v tomto strategickém plánu.

Strategický plán obce Líský vznikl v součinnosti zastupitelů obce a zpracovatelů, Přemyslovské střední Čechy o.p.s., do jehož územní působnosti obec Líský patří. Zastupitelé obce revidovali analytickou část, charakterizovali společně se zpracovateli současný stav obce ve SWOT analýze, formulovali strategickou vizi své obce a připravili pro dokument projektové karty, vycházející ze stavu a očekávání poloviny roku 2015, kdy byl strategický plán obce zpracován.

V textu bylo využito fotografií a dalších obrazových a mapových podkladů z internetových stránek úřadu obce a dalších internetových zdrojů.



Starý pohled na obec

OBSAH

PŘEDMLUVA	3
1. ÚVOD	5
1.1 KRÁTCE Z HISTORIE.....	5
1.2 KULTURNÍ A PŘÍRODNÍ PAMÁTKY.....	5
1.3 GEOGRAFIE A KLIMATICKÉ PODMÍNKY.....	8
2. OBYVATELSTVO	9
2.1 ZÁKLADNÍ INFORMACE O OBYVATELSTVU OBCE.....	9
2.2 STRUKTURA OBYVATELSTVA PODLE POHLAVÍ A RODINNÉHO STAVU.....	10
2.3 PŘIROZENÝ POHYB OBYVATELSTVA.....	10
2.4. VZDĚLÁNÍ.....	11
3. STRUKTURA ZAMĚŠTNANOSTI	12
3.1 PRACOVNÍ SÍLY.....	12
3.2 NEZAMĚŠTNANOST.....	12
4. MÍSTNÍ EKONOMIKA	13
4.1 ZEMĚDĚLSTVÍ.....	13
4.2 PODNIKATELSKÉ SUBJEKTY V OBCE.....	13
4.3 ROZPOČET OBCE.....	14
5. DOMÁCNOSTI A BYDLENÍ	17
6. ÚZEMNÍ PLÁN A ROZVOJ OBCE	19
7. TECHNICKÁ INFRASTRUKTURA	21
7.1 VODA.....	21
7.2 KANALIZACE.....	21
7.3 OSTATNÍ SÍŤ.....	21
8. DOPRAVA	22
8.1 SILNIČNÍ DOPRAVA.....	22
8.2 ŽELEZNIČNÍ DOPRAVA.....	23
8.3 OSTATNÍ DOPRAVA.....	23
9. VYBAVENOST A SLUŽBY	24
9.1 ŠKOLSTVÍ.....	24
9.2 LÉKAŘSKÁ PÉČE A SOCIÁLNÍ PÉČE.....	24
9.3 SPORT A KULTURA.....	24
10. ŽIVOTNÍ PROSTŘEDÍ	25
10.1 ODPADY.....	25
10.2 OVZDUŠÍ A HLUK.....	25
11. MÍSTNÍ SPRÁVA	26
12. SHRNUŤÍ	28
12.1 ANALYTICKÁ VÝCHODISKA PRO SWOT ANALÝZU.....	28
12.2 SWOT ANALÝZA.....	30
13. STRATEGICKÁ ČÁST	31
13.1 STRATEGICKÁ VIZE.....	31
13.2 PRIORITYNÍ PROBLÉMOVÉ OKRUHY.....	31
13.3 Databáze projektů.....	32

1. ÚVOD

Obec Líský se nachází severozápadně od města Slaný, v kopcovité krajině s nadmořskou výškou 350-400 metrů. Obcí s rozšířenou působností, pod niž Líský spadá, je Slaný. Rozloha katastru obce je 240 ha, v obci žije necelých sto obyvatel. Obec se v roce 1990 opět osamostatnila, do té doby byla součástí Pozdně.

Tab. č. 1: Líský – základní informace	
ZUJ (kód obce):	571555
NUTS5:	CZ0203571555
LAU 1 (NUTS 4):	CZ0203 - Kladno
NUTS3:	CZ020 - Středočeský kraj
NUTS2:	CZ02 - Střední Čechy
Obec s pověřeným obecním úřadem:	Slaný
Obec s rozšířenou působností:	Slaný
IČ:	00640514
Katastrální plocha (ha):	240
Počet bydlících obyvatel k 1. 1. 2022:	107
Nadmořská výška:	375 m.n.m.
Zeměpisné souřadnice (WGS-84):	13° 55' 44" E, 50° 15' 2" N
První písemná zpráva (rok):	1616
Počet katastrů:	1
Počet územně technických jednotek:	1
Počet částí obce:	1
PSČ:	273 76 (Pozdeň)

Zdroj: ČSÚ

1. 1 Krátce z historie

První písemná zmínka o Líský pochází z roku 1616. Až do roku 1960 patřila obec do okresu Slaný (většinou do soudního okresu Nové Strašecí), od roku 1960 po sloučení pak do okresu Kladno.

V letech 1980-1990 byla obec součástí Pozdně, po roce 1990 se opět osamostatnila.

1. 2 Kulturní a přírodní památky

Obec Líský se nachází uprostřed starobylé přemyslovské krajiny na území přírodního parku Džbán. Podle legendy, kterou literárně zpracoval Václav Beneš Třebízský, ukryla Eliška Přemyslovna v prameni zdejší studánky Královka klíče od českých korunovačních klenotů, aby je ochránila před svým manželem Janem Lucemburským. Dnes je kaplička Královka, která byla nad tímto pramenem později postavena, na seznamu nemovitých kulturních památek.

Místní památkou je opravená kaplička na návsi.



Studánka Královka po rekonstrukci



Kaplička na návsi

Moderní dominantou je kovová rozhledna vysoká 38 m s vyhlídkovou plošinou ve výšce 25 m. Nachází se na mírném návrší nad obcí Líský ve výšce 410 m. n. m. Na vyhlídkový ochoz vede 141 schodů a krásně přehlédnete Kladensko, Louny i Rakovnicko a část Českého středohoří. Rozhledna je vzdálena cca 700 m z centra obce a vede k ní značená cesta.



Rozhledna

1. 3 Geografie a klimatické podmínky

Slánsko je oblastí s mírně teplým, suchým klimatem s mírnou zimou a krátkým trváním sněhové pokrývky. Klima je charakterizováno údaji:

- průměrná roční teplota se pohybuje okolo 8°C
- průměrný roční srážkový úhrn – činí méně než 500 mm, vzhledem k tomu, že území severně od Prahy, leží ve srážkovém stínu Krušných hor a Českého středohoří a patří k nejsušším oblastem v Čechách
- délka vegetačního období je udávána v délce 168 dnů
- teplotní a srážková maxima jsou zpravidla v červenci
- počet souvislých mrazivých dní v roce nepřesahuje 85
- střední počet dní v roce se souvislou sněhovou pokrývkou je 38 a má v posledních desetiletích klesající tendenci
- větry vanou nejčastěji z jihozápadu, západu a severozápadu s průměrnou rychlostí větru 4 – 5 m/s, v nárazech maxima do 15 m/s.

Obec Líský má vzhledem k vyšší nadmořské výšce klima nepatrně chladnější.

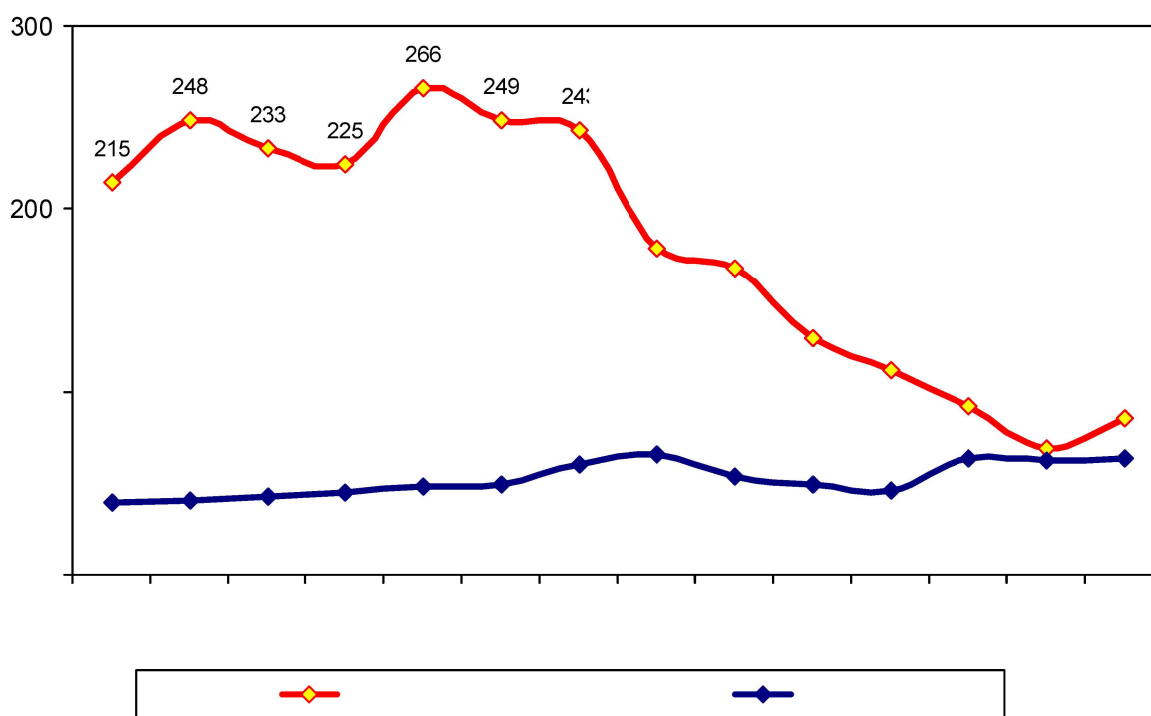
2. OBYVATELSTVO

2.1 Základní informace o obyvatelstvu obce

Většina obcí Kladenska a Slánska měla nejvyšší počet obyvatel v letech kolem první světové války. Pak nastala stagnace a po druhé světové válce pokles. Naprosto stejně tomu bylo v obci Líský. Před 130 lety měla třikrát víc obyvatel než dnes. Maxima, přes 250 obyvatel, dosáhla před první světovou válkou, za druhé světové války nastal první pokles o cca čtvrtinu populace, a ten pokračoval vlastně až do roku 2000. V posledním desetiletí se počet obyvatel zvýšil zhruba na úroveň devadesátých let.

Počet domů se od druhé světové války prakticky neměnil.

Graf č. 1: Vývoj počtu obyvatel a domů v obci Líský



Zdroj: ČSÚ - SLBD 2011 (počet domů: v letech 1961-1980 jen trvale obydlené)

Věková struktura obyvatelstva v obci Líský

Obec má vyrovnaný podíl lidí do 15 let a nad 65 let.

Tab. č. 2: Obyvatelstvo obce Líský podle věku

	Počet trvale bydlících obyvatel k26. 3. 2011	Počet obyvatel ve věku		
		0-14 let	15-64 let	65 a více let
Celkem	85	16	54	15
Muži	42	8	26	8
Ženy	43	8	28	7

Zdroj: ČSÚ - SLBD 2011

Tab. č. 3: Podíl obyvatel obce, okresu a kraje v produktivním věku na celkovém počtu obyvatelstva k26. 3. 2011 v %

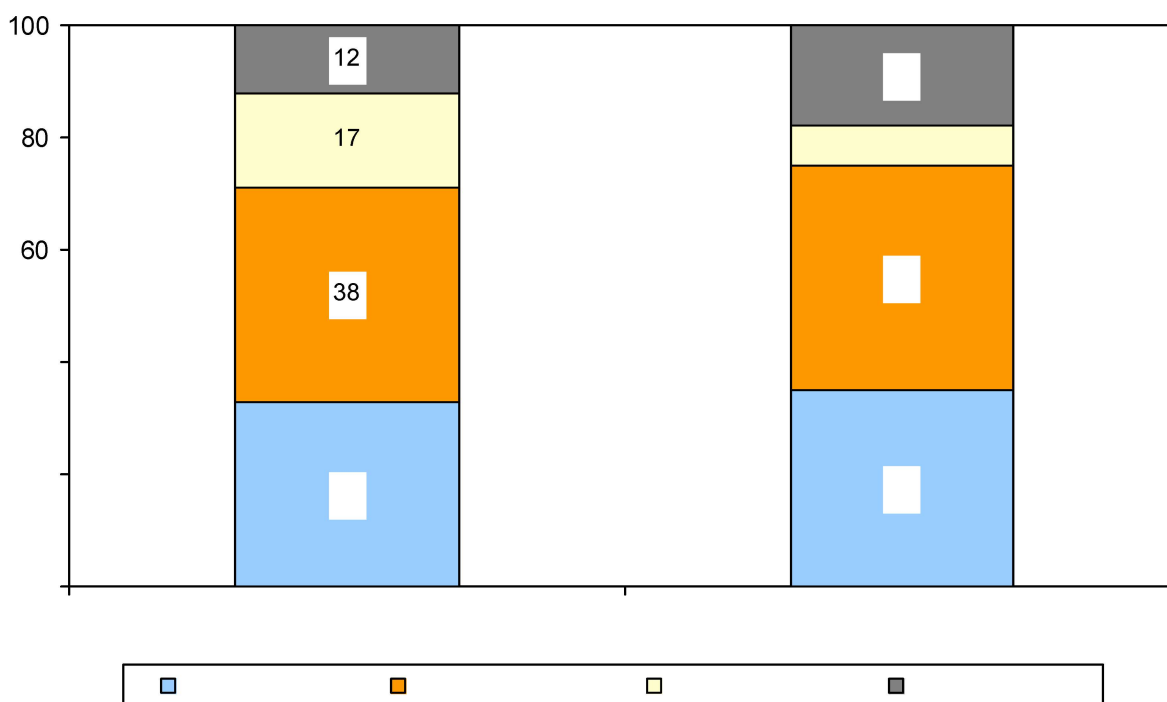
věk	Líský	Okres Kladno	Středočeský kraj
Předproduktivní (0-14 let)	18,8	15,1	15,6
Produktivní (15-64 let)	63,6	69,5	69,7
Poproduktivní (65 a více let)	17,6	15,4	14,7
celkem	100,0	100,0	100,0
Index stáří*/	93,8	101,4	94,8

*Poměr počtu obyvatel ve věku od 65 let proti počtu ve věku 0-14 let v %
Zdroj: ČSÚ - SLBD 2011

2. 2 Struktura obyvatelstva podle pohlaví a rodinného stavu

V obci Líský je poměr žen a mužů shodný se stavem v celé české populaci (v populaci ČR je žen 52 %). Mezi ženami je tradičně vyšší počet vdov, mezi muži více rozvedených.

Graf č. 2: Obyvatelstvo obce Líský podle rodinného stavu (v %)



Zdroj: ČSÚ – SLDB 2011, data k26. 3. 2011

2. 3 Přirozený pohyb obyvatelstva

Růst obyvatel obce Líský v posledním desetiletí byl způsoben tím, že se do obce přistěhoval relativně velký počet osob (v porovnání s celkově malou populací). Přirozený pohyb obyvatelstva byl v obci za období 2008-2014 nulový, naprosto stejně lidí se narodilo, jako zemřelo.

Tab. č. 4: Pohyb obyvatelstva ve Středočeském kraji a v obci za období leden 2008 - leden 2014 (celkové změny za šest let vztahované na počet obyvatel v roce 2008, v %)

údaje	Líský	Středočeský kraj
živě narození	6,4	6,06
zemřelí	6,4	5,10
přirozený přírůstek	0,0	0,94
přistěhovalí	19,2	12,35
vystěhovalí	6,4	6,09
přírůstek stěhováním	12,8	6,26
celkový přírůstek	12,8	7,20

Zdroj: ČSÚ 2014

2. 4. Vzdělání

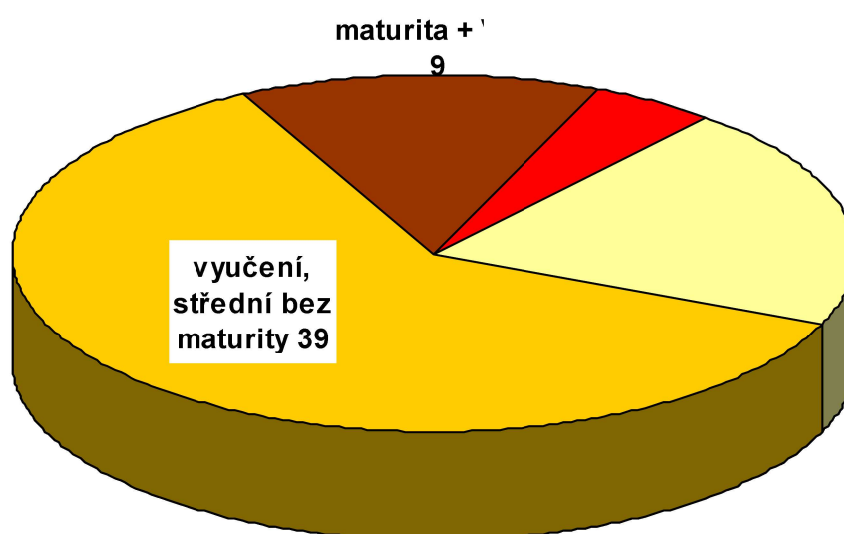
V obci Líský bylo podle sčítání v roce 2011 ve srovnání s okresním, krajským a republikovým průměrem velmi málo lidí s vyšším vzděláním.

Tab. č. 5: Srovnání vzdělanostní struktury obyvatel ve věku od 15 let (v %)

	Bez vzd.	základní	vyučen	Mat. + VOŠ	VŠ
Líský	0,00	18,8	56,5	17,4	5,8
Okres Kladno	0,06	18,7	32,8	32,1	10,2
Středoč. kraj	0,05	16,9	33,6	32,2	11,2
ČR	0,05	17,4	32,8	30,9	12,4

Zdroj: ČSÚ – SLDB 2011, dopočty vřádcích do 100 % - nezjištěno)

Graf č. 3: Obyvatelstvo obce Líský starší 15 let podle nejvyššího dokončeného vzdělání



Zdroj: ČSÚ – SLDB 2011

3. STRUKTURA ZAMĚSTNANOSTI

3.1 Pracovní síly

Celkový podíl ekonomicky aktivního obyvatelstva byl v roce 2011 v obci Líský v úrovni kladenského okresu nebo Středočeského kraje. Údaj počtu nezaměstnaných je třeba brát jako důsledek jiné metody (při sčítání lidu jsou hodnoceny „zastižené“ osoby, navíc ochota vyplnit dotazník je právě u nezaměstnaných nízká. Skutečnosti odpovídá cca 5 % zjištěných podle dat MPSV (tedy úřadů práce).

Tab. č. 6: Ekonomicky aktivní obyvatelstvo (v % z celé populace)

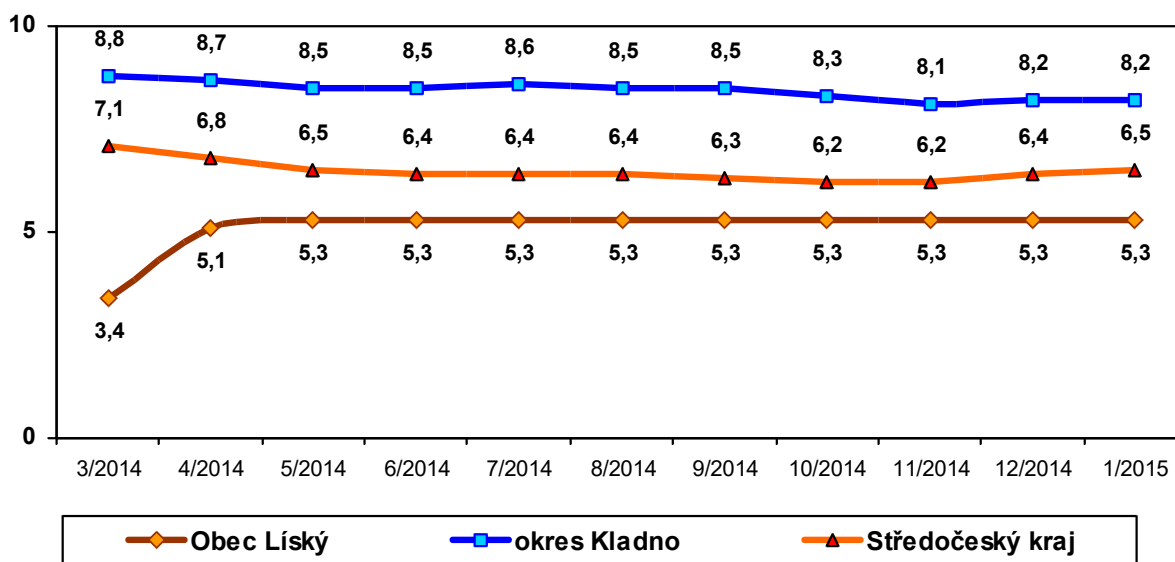
	Celkem	zaměstnaní			nezaměstnaní
		zaměstnanci	zaměstnavatelé	OSVČ	
Líský	49,4	38,8	2,3	5,9	1,2
okres Kladno	50,3	35,9	1,4	5,2	4,8
Středočeský kraj	50,0	35,2	1,6	6,3	4,1
Česká republika	49,0	34,2	1,6	5,6	4,8

Zdroj: ČSÚ – SLDB 2011, dopočty do procent ekonomicky aktivních celkem vřádcích nezjištěno

3.2 Nezaměstnanost

Míra nezaměstnanosti je v obci Líský nízká, stagnuje kolem 5 %, je tedy nižší než v kladenském okrese i Středočeském kraji.

Graf č. 3: Podíl nezaměstnaných osob v roce 2014 (v %)



Zdroj: MPSV 2014

Na konci roku 2012 MPSV změnilo metodiku vykazování nezaměstnanosti. Ta byla původně definována jako podíl dosažitelných uchazečů ve věku 15-64 let proti počtu ekonomicky aktivních 15-64 let, nyní ji vykazuje jako „podíl nezaměstnaných osob“, což jsou dosažitelní uchazeči ve věku 15-64 let proti počtu celé populace ve stejném věkovém rozmezí. Vedle toho vykazuje ČSÚ „obecnou míru nezaměstnanosti“ podle mezinárodních norem ILO (podíl nezaměstnaných na celkové pracovní síle), tyto údaje se zakládají na výběrovém šetření pracovních sil a nejsou tudíž k dispozici po obcích.

4. MÍSTNÍ EKONOMIKA

4.1 Zemědělství

Zemědělská půda představuje čtyři pětiny rozlohy obce. Naprosto převažuje orná půda (celkem 65 % katastru), asi 7 % plochy území zaujímají chmelnice.

Asi desetinu plochy tvoří lesy, což je na Slánsko obvyklý stav, na jeho západní část relativně málo.

Tab. č. 7: Výměry zemědělské a nezemědělské půdy vobcí Líský (v roce 2013)

Druh	v ha	%
Celková výměra pozemku	240	100,0
Zemědělská půda	191	79,6
Zahrady	7	2,9
Louky	5	2,1
Chmelnice a vinice	16	6,7
Orná půda	156	65,0
Ovocné sady	7	2,9
Nezemědělská půda	49	20,4
Vodní plochy	1	0,1
Ostatní plochy	19	8,0
Lesní půda	26	10,8
Zastavěné plochy	4	1,5

Zdroj: ČSÚ, 2013

4.2 Podnikatelské subjekty v obci

V roce 2012 bylo registrováno v obci 22 podnikatelských subjektů. Největší podíl (asi tři čtvrtiny) představovali podnikatelé - fyzické osoby.

Tab. č. 8: Přehled podnikatelských subjektů dle typu subjektu (v roce 2013)

Typ subjektu	Počet	%
Podnikatelé - fyzické osoby	14	67,2
Zemědělství podnikatelé	0	0,0
Ostatní právní formy	4	1,8
Svobodná povolání	1	0,5
Státní organizace	0	0,0
Obchodní společnosti	3	1,4
Celkem	22	100,0

Zdroj: ČSU, 2013

u ostatních subjektů nebyl zjištěn typ

Tabulka č. 9: Hospodářská činnost – počet podnikatelských subjektů podle odvětví - rok 2012

Odvětví	Počet	%
Obchod, prodej a opravy mot. vozidel a spotřebního zboží	3	18,7
Stavebnictví	1	5,9
Profesní, vědecké a technické činnosti	2	11,8
Ubytování, stravování a pohostinství	1	5,9
Průmysl	5	29,4
Doprava a spoje	1	5,9
Administrativní a podpůrné činnosti	0	0,0
Zemědělství, lesnictví, rybolov	0	0,0
Služby v oblasti nemovitostí	0	0,0
Ostatní veřejné, sociální a osobní služby	0	0,0
Kultura, zájmová činnost	0	0,0
Veřejná správa, obrana, povinné sociální pojištění - počet subjektů	0	0,0
Ostatní + nezjištěno	4	23,5
Počet podnikatelských subjektů celkem	17	100,0

Zdroj: ČSU, 2013

4.3 Rozpočet obce

Rozpočet byl v posledních dvou letech (2021, 2022) přebytkový.

Příjmy

Na příjmové stránce rozpočtu obce se příznivě projevila změna pravidel rozpočtového určení daní od ledna 2013.

Tab. č. 10: Příjmy obce Líský za roky 2012-2014 (v tis. Kč)

Druh příjmu	2012	2013	2014
Celkové příjmy	811	1202	1160
- daň z příjmu FO ze závislé činnosti	112	168	166
- daň z příjmů FO ze sam. výděl. čin. a kap.	60	86	56
- daň z příjmu PO (vč. za obec)	122	170	188
- daň z přidané hodnoty	227	368	382
Správní poplatky	0	0	0
Ostatní poplatky	6	8	6
- daň z nemovitosti	120	167	163
Daňové příjmy celkem	641	967	961
Nedaňové a kapitálové příjmy	70	154	61
Dotace, půjčky, transfery	100	81	138

Zdroj: OÚ 2015

Výdaje

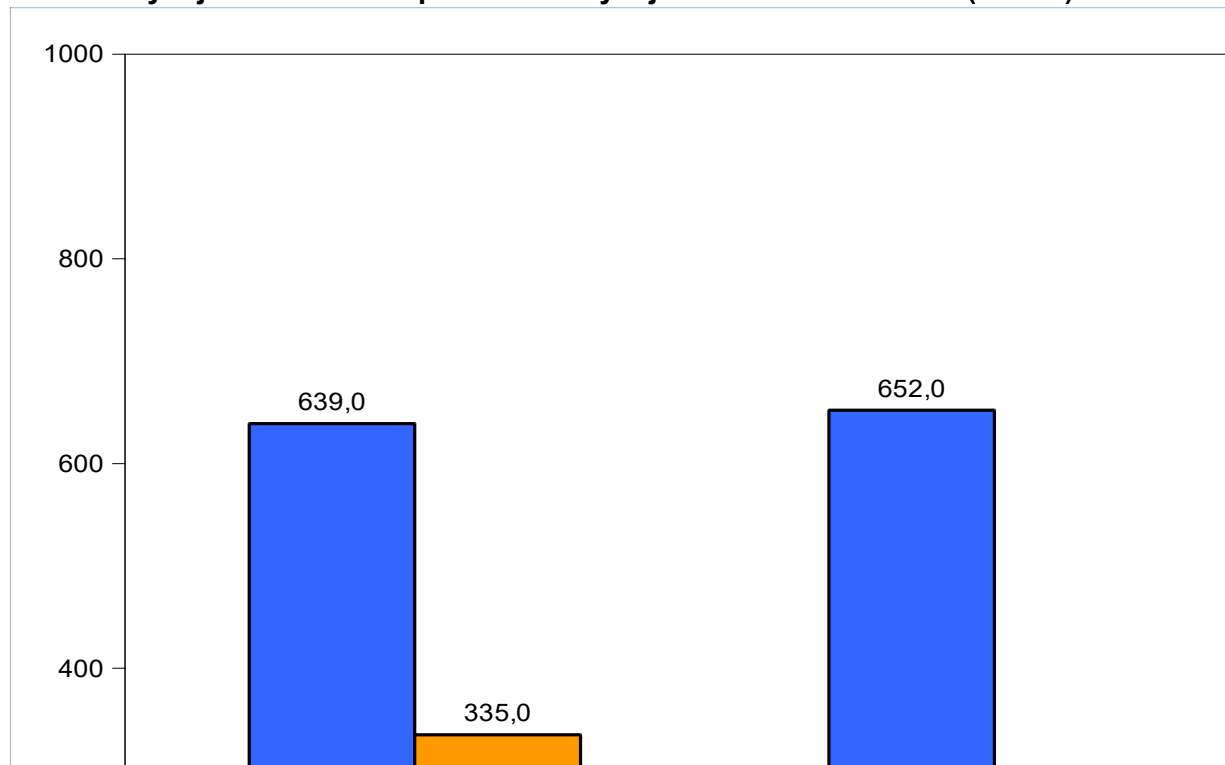
Obec hospodaří s velmi malým rozpočtem, větší investice směřovala jen v roce 2012 do vodovodů a v roce 2014 do veřejného osvětlení.

Tab. č. 11: Vybrané výdaje obce Líský v letech 2012-2014 (v tis. Kč)

Druh výdaje	2012	2013	2014
Provozní výdaje	639	652	694
Investiční výdaje	335	42	138
Výdaje celkem	974	694	832
z toho:			
- správa OÚ	389	359	494
- veřejné osvětlení	37	47	164
- odpady	79	83	77
- pozemky + územní plán		0	0
- kultura (vč. sděl. prostředků)	8	32	5
- požární ochrana	10	10	30
- tělovýchova a zájmová činnost	0	0	0
- vodní hosp. (vč. kan. a pitné vody)	250	20	0
- vzhled obce, zeleň	98	46	45
- školství	72	0	0
- doprava (vč. komunikací)	7	61	1

Zdroj: OÚ 2015

Graf č. 5: Vývoj investičních a provozních výdajů v letech 2012 – 2014 (tis. Kč)



Zdroj: OÚ 2015

Tab. č. 12: Rozpočtový výhled na roky 2015-2017

Paragraf	Položka	Popis	Výhled 2015	Výhled 2016	Výhled 2017
Daňové příjmy					
	1111	Daň z příjmu fyzických osob - závislá čin.	150 000	150 000	150 000
	1112	Daň z příjmu fyzických osob - OSVČ	50 000	50 000	50 000
	1113	Daň z příjmu fyzických osob – kap. výnosy	20 000	20 000	20 000
	1121	Daň z příjmu právnických osob	160 000	180 000	180 000
	1211	Daň z příjmu DPH	350 000	360 000	360 000
	1341	Poplatek ze psů	3 500	3 500	3 500
	1351	Odvod z loterií	3 000	3 000	3 000
	1361	Ověřování + správní poplatky	500	500	500
	1511	Daň z nemovitostí	150 000	160 000	160 000
	4112	Neinvestiční přijaté dotace	54 400	54 400	54 400
Nedaňové příjmy					
	3722	Sběr a odvoz komunálních odpadů	30 000	40 000	45 000
	3723	Sběr a odvoz ostatních odpadů	25 000	25 000	25 000
	6171	Činnost místní správy	20 000	20 000	25 000
	6310	Příjmy z úroků	3 000	3 000	3 000
Příjmy celkem			1 019 400	1069 400	1079 400
Výdaje					
	2221	Provoz veřejné silniční dopravy	4 000	4 000	4 000
	3113	Základní školy	15 000	20 000	20 000
	3399	Záležitosti kultury	7 000	7 000	7 000
	3631	Veřejné osvětlení	40 000	40 000	40 000
	3632	Pohřebnictví	4 000	4 000	4 000
	3721	Nebezpečné odpady	8 000	8 000	8 000
	3722	Sběr a odvoz komunálních odpadů	40 000	50 000	50 000
	3723	Sběr a odvoz ostatních odpadů - plast sklo...	40 000	40 000	40 000
	3745	Péče o vzhled obcí	57 000	50 000	50 000
	5512	Požární ochrana	10 000	10 000	10 000
	6112	Zastupitelstva obcí	130 800	140 000	140 000
	6171	Činnost místní správy	400 000	400 000	500 000
	6310	Příjmy a výdaje z finančních operací	2 000	2 000	2 000
Výdaje celkem:			757 800	775 000	875 000

Zdroj: OÚ 2015

5. DOMÁCNOSTI A BYDLENÍ

Domovní fond dle SLDB 2011 tvořilo 63 domů, z nichž téměř polovina (!) není trvale obydlených. Vysoký počet domů slouží sezónně k rekreaci.

Domy jsou většinou v soukromém vlastnictví, jedná se v naprosté většině o rodinné domky, jediný obydlený dům je zařazen jako „ostatní budovy“.

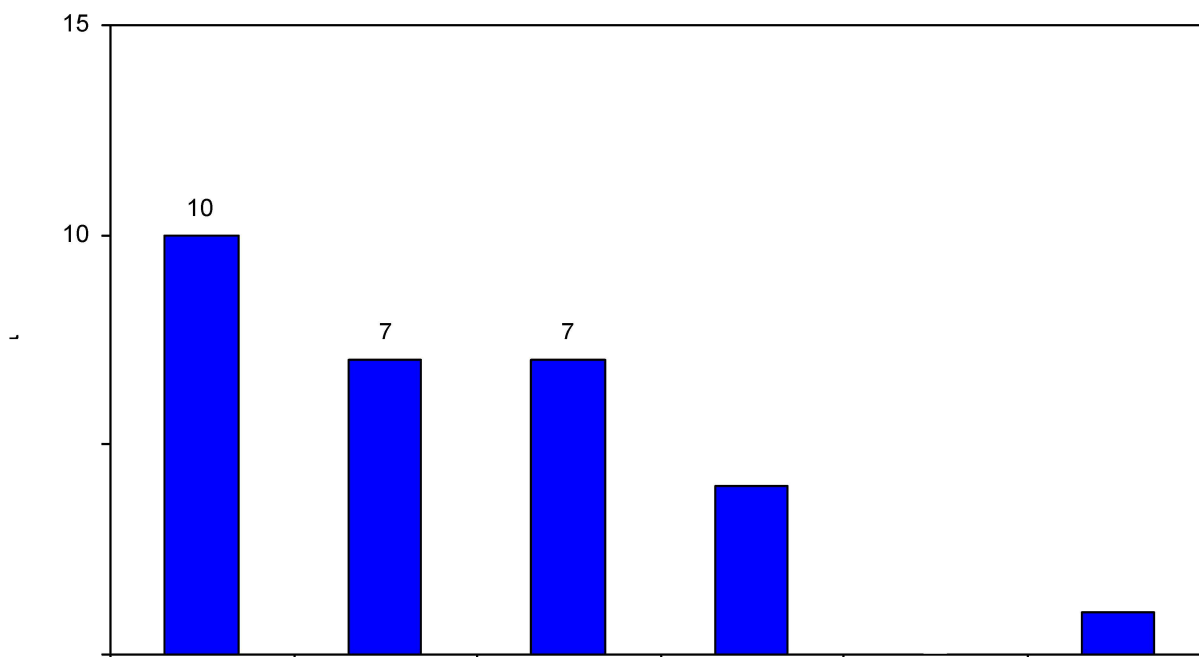
Tab. č. 13: Základní údaje o domovním fondu v obci v roce 2011

Členění	Počet
Domy celkem	63
Trvale obydlené domy celkem	34
Domy ve vlastnictví soukromých osob	28
Domy ve vlastnictví obce nebo státu	0
Bytová družstva	0
Kombinace vlastníků	1

Zdroj: ČSÚ - SLDB 2011 (u 5 obydlených domů nezjištěno)

Domovní fond je velmi starý, i z domů v současnosti trvale obydlených byl postaven v posledních dvaceti letech jediný, v posledních třiceti letech jen pět.

Graf č. 6: Počet obydlených domů podle doby výstavby



Zdroj: ČSÚ – SLDB 2011

Obydlených bytů je v Líském podle posledního sčítání jen 41. Naprostá většina je v rodinných domech.

Tab. č. 14: Obydlené byty podle vlastnictví

	Celkem	Rodinné domy	Bytové domy	Ostatní budovy
Celkem	41	40	0	1
Ve vlastním domě	29	29	0	0
Byt v os. vlastnictví	1	1	0	0
Nájemní byt	3	3	0	0
Družstevní byt	0	0	0	0

Zdroj: ČSÚ – SLDB 2011, dopočty - nezjištěno

Byty jsou většinou s vyšším počtem místností, skoro polovina má tři místnosti, většina zbylých čtyři nebo pět či více místností.

Tab. č. 15: Byty podle počtu místností

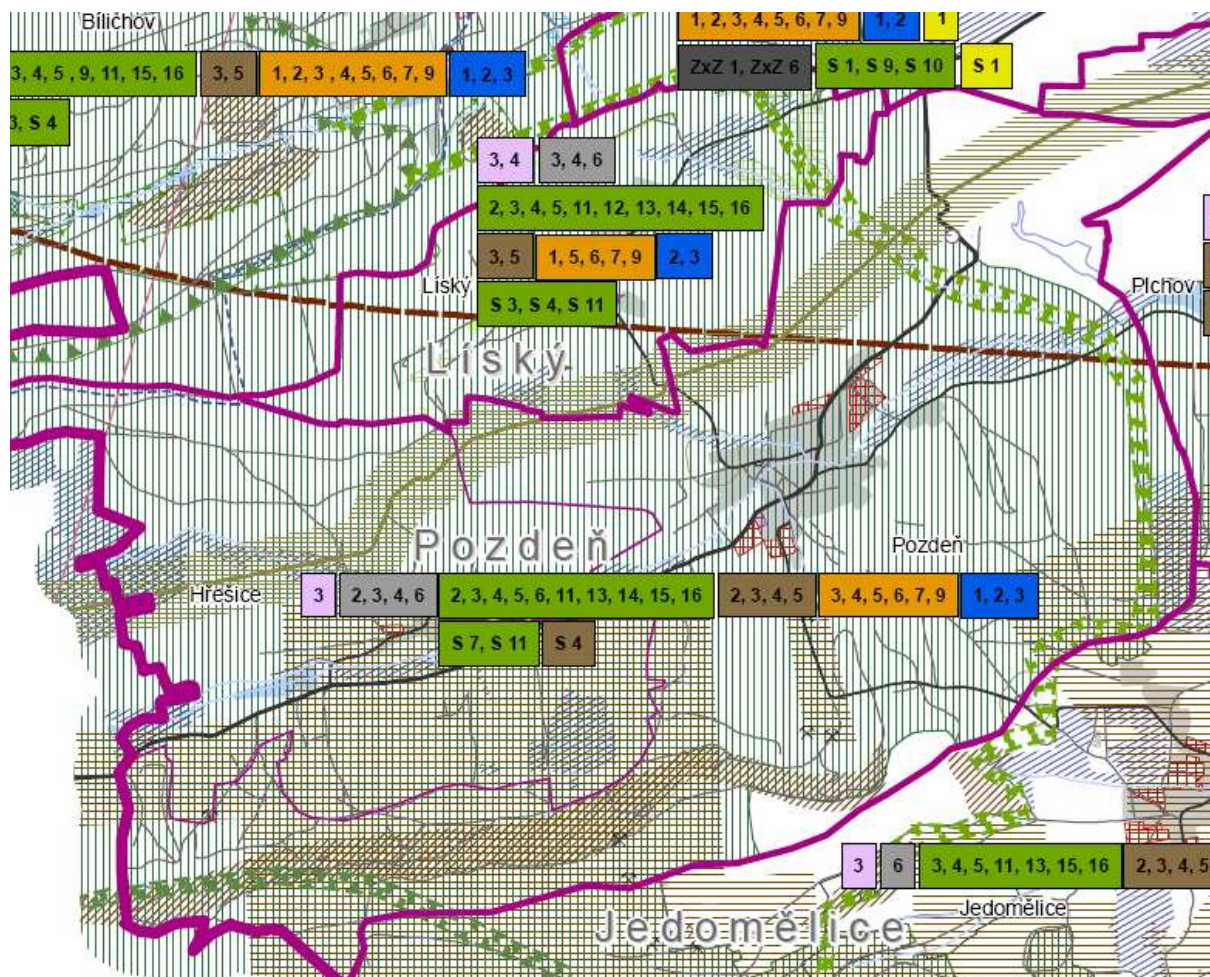
	Celkem	Rodinné domy	Bytové domy	Ostatní budovy
Celkem	41	40	0	1
1	0	0	0	0
2	6	6	0	0
3	15	15	0	0
4	7	7	0	0
5 a více	6	6	0	0

Zdroj: ČSÚ – SLDB 2011, dopočty - nezjištěno

6. ÚZEMNÍ PLÁN A ROZVOJ OBCE

Územní plán Líský, vydaný zastupitelstvem obce dne 29. 8. 2011, byl vydán Městským úřadem ve Slaném opatřením obecné povahy obce Líský s č. j. Líský-165/2011, které nabylo účinnosti dne 14. 9. 2011.






Výkres problémů a závad v území



SÚ Slaný, Územně analytické podklady pro ORP Slaný



Ostatní prvky

-  Hranice kraje
-  Hranice správního území ORP Slaný
-  Hranice obcí
-  Hranice katastrálních území
-  Ochranné pásmo hřbitova

Problémy, závady a střety

-  Urbanistické problémy, závady a střety (U)
-  Problémy, závady a střety z hlediska soudržnosti společnosti obyvatel (SO)
-  Problémy, závady a střety z hlediska životního prostředí a hygieny (ŽP)
-  Problémy, závady a střety z hlediska geologie a horninového prostředí (GH)
-  Dopravní problémy, závady a střety (D)
-  Problémy, závady a střety z hlediska hospodářského rozvoje území (H)
-  Ostatní problémy, závady a střety (O)

Problémy a závady z hlediska hospodářského rozvoje území (H)

1. Vysoká nezaměstnanost (>8,4 %)
2. Nedostatek pracovních příležitostí v obci = převažuje vyjíždka do zaměstnání mimo obec
3. Nedostatek ploch výroby

Problémy a závady ostatní (O)

1. Navrhovaný koridor ze ZÚR ED1 - vedení 400 kV TR Vyškov - TR Řeporyje zasahuje do zastavěného území obce
2. Navrhovaný koridor ze ZÚR ED2 - vedení 400 kV TR Vyškov - TR Čechy střed zasahuje do zastavěného území obce
3. Navrhovaný koridor ze ZÚR RD1 - přípojeň a zkapacnění v koridoru (ropovod Družba) zasahuje do zastavěného území obce
- Navrhovaný koridor ze ZÚR RD2 - dílkovod IKL (přípojeň a zkapacnění) zasahuje do zastavěného území obce

Problémy a závady

Urbanistické problémy a závady (U)

1. Omezení výstavby v městské památkové zóně
2. Omezení výstavby ve vesnické památkové rezervaci
3. Území s archeologickými nálezky
4. Velší počet objektů v nevyhovujícím stavebním a architektonickém stavu, architektonicky nedofinované a neupravené prostory, novostavby a nevhodně adaptované objekty
5. Plochy k obnově nebo opětovnému využití znehodnoceného území

Problémy a závady z hlediska soudržnosti společnosti obyvatel (SO)

1. Nepříznivý index stáří
2. Zápomý přirozený přírůstek
3. Nepříznivé saldo migrace
4. Vysoká nezaměstnanost (>8,4 %)
5. Převažuje vyjíždka do zaměstnání a škol mimo obec
6. Špatná vybavenost obce z hlediska služeb a občanské vybavenosti
7. Vysoký podíl neobydlených bytů na celkovém fondu
8. Nepříznivá poloha obce k významné dopravní cestě
9. Špatná dopravní dostupnost veřejnou dopravou

Problémy a závady z hlediska životního prostředí a hygieny (ŽP)

1. OP PP Blánská hora zasahuje do zastavěného území obce
2. Přírodní park Džbán zasahuje do zastavěného území obce
3. Investice do půdy za účelem zlepšení půdní úrodnosti (meliorace)
4. Oblast se zhoršenou kvalitou ovzduší
5. Zranitelná oblast (koncentrace dusičnanů > 50 mg/l)
6. Staré ekologické zátěže
7. Skládky
8. Objekty s umístěnými nebezpečnými látkami kategorie A a B
9. Záplavové území Q100 zasahuje do zastavěného území obce
10. Aktivní zóna záplavového území zasahuje do zastavěného území obce
11. Nízký podíl vodních ploch
12. Nízký podíl lesů
13. Nízký koeficient ekologické stability
14. Není vybudovaný veřejný vodovod
15. Není vybudovaná spílková kanalizace s napojením na ČOV
16. Není plynotřikace
17. Radioreléová trasa prochází zastavěným územím obce

Problémy a závady z hlediska geologie a horninového prostředí (GH)

1. Chráněné ložiskové území zasahuje do zastavěného území obce
2. Poddolované území zasahuje do zastavěného území obce
3. Sesuvy
4. Stará důlní díla
5. Přechodná, střední kategorie radonového indexu

Dopravní problémy a závady (D)

1. Průtah silnice I. třídy zastavěným územím obce (hluková zátěž, zhoršená kvalita ovzduší)
2. Průtah silnice II. třídy zastavěným územím obce (hluková zátěž, zhoršená kvalita ovzduší)
3. Ochranné pásmo lešské zasahuje do zastavěného území obce
4. Chybí cykloturistická stezka
5. Navrhovaný koridor ze ZÚR (rychlостní silnice, silnice) zasahuje do zastavěného území obce
6. Nedostatečné šířkové parametry a nevhodní povrch místních komunikací

7. TECHNICKÁ INFRASTRUKTURA

Obec Líský má v roce 2018 zkolaudovanou novostavbu vodovodu a kanalizace.

Tab. č. 16: Technická vybavenost obce

Vybavenost:	Výskyt
Veřejný vodovod	Ano
Kanalizace s napojením na ČOV	Ano
Plynofikace obce	Ne
Skládka komunálního odpadu	Ne
Sběrný dvůr	Ne
Kontejnery na separovaný odpad	Ano

Zdroj: ČSÚ

7.1 Voda

Území obce Líský náleží do povodí Vltavy. Vody jsou z katastru obce odváděny Líským potokem směrem k Pozdeňskému potoku (později po proudu označován jako potok Bakovský).

V obci je zaveden vodovod, který od 1.1.2020 provozuje společnost Slavos s.r.o.

7.2 Kanalizace

Obec je napojena na kanalizaci. K likvidaci odpadních vod využívá ČOV Pozdeň.

7.3 Ostatní sítě

Dodávky elektrické energie pro obec zajišťuje ČEZ.

Obec není napojena na rozvod plynu.

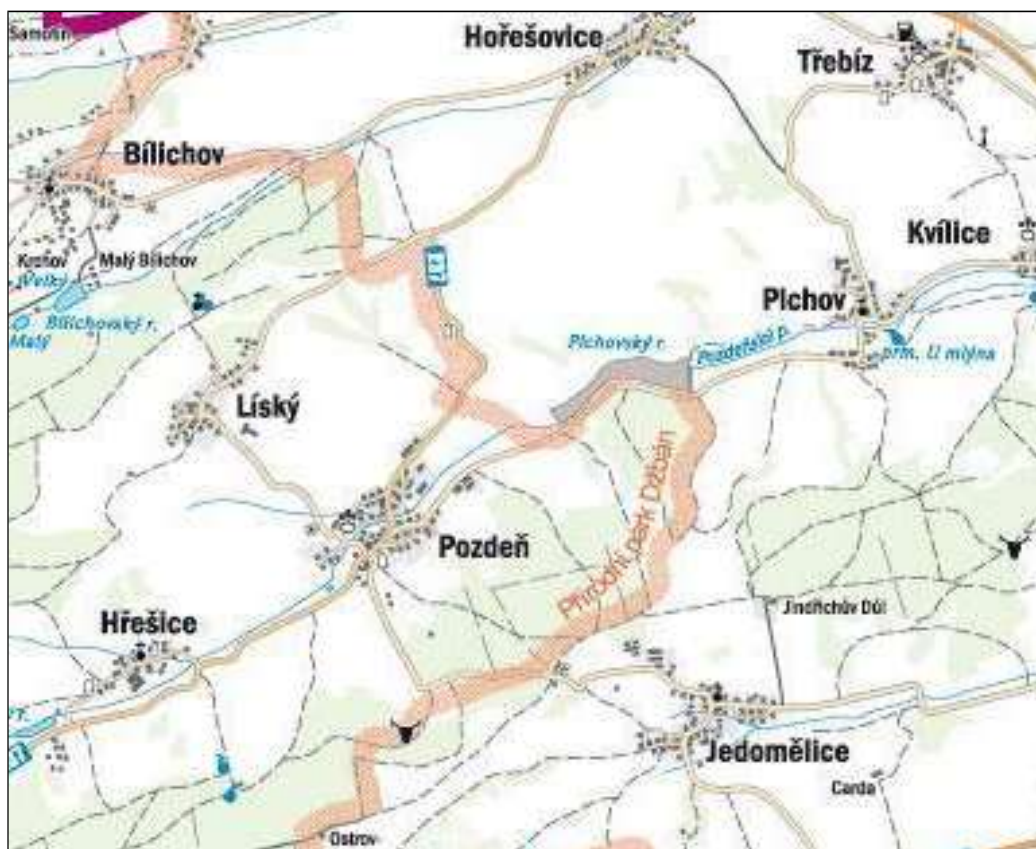
Telekomunikace zajišťuje firma O2.

8. DOPRAVA

8.1 Silniční doprava

Silnice

Obcí prochází jediná zpevněná komunikace, odbočka ze silnice II/237 (Hořešovice – Pozdeň – Srbeč – Mšec), označená III/23716. Tato silnička zajišťuje spojení do Pozdně a do Hořešovic. Ostatní komunikace jsou nezpevněné cesty, tak má obec spojení se sousedním Bílichovem i obecní částí Hřešice (část Pozdně).



Okolí obce Líský

Místní komunikace

Místní komunikace jsou většinou asfaltové, ty nejméně používané mají povrch z panelů, vedou k jednotlivým částem obce a slouží jen pro místní potřebu.

Hromadná doprava

Autobusové spojení obce Líský je zajištěno prostřednictvím ČSAD Slaný. Obec byla v roce 2019 zapojena do sítě PID (Pražská Integrovaná Doprava).

V pracovní dny zajišťuje spojení mezi městem Slaným a obcí Líský Linka č. 589 prostřednictvím 8 párů spojů. Na tyto spoje navazují ve Slaném spoje do Prahy a okolních měst.

O víkendech je obec Líský bez autobusového spojení s okolím.

Cyklistická a pěší doprava

Katastrálním územím obce neprocházejí žádné cyklostezky, v sousedství je vedena modrá turistická značka z Bílichova na Srbeč a dál lesy na západ.



Turistická mapa okolí Líského srozhlednou

Parkovací plochy

Pro potřeby parkování jsou k dispozici parkovací místa na plochách přiléhajících komunikací.

8. 2 Železniční doprava

Obec není na žádné železniční trati, nejbližší je trať č. 110 Most – Louny – Slaný – Kralupy nad Vltavou, nejbližší zastávkou Klobuky (cca 7 km) nebo Královice u Slaného (asi 8 km).

8. 3 Ostatní doprava

Nejbližší mezinárodní letiště je v Praze-Ruzyni (cca 35 km).

Cca 7 km je vzdáleno malé letiště pro sportovní letadla Panenský Týnec.

Letiště vzniklo z iniciativy aeroklubu v Kladně. Na letišti probíhá provoz kluzáků, letounů, ultralehkých letadel a v neposlední řadě i paragliding. Letiště v Panenském Týnci je místem pravidelných srazů tuningových show, tréninkovým místem kaskadérských skupin i policejních útvarů, včetně vrtulníků záchranného systému.

Vzhledem k dostatečným rozměrům asfaltové dráhy je letiště vyhledávaným místem pro výcvik žáků okolních aeroklubů.

Obcí neprotéká žádný vodní tok využitelný pro vodní dopravu.

9. VYBAVENOST A SLUŽBY

V obci chybí základní škola a zdravotnické zařízení. Část vybavenosti je v sousední Pozdni (MŠ, pošta, praktický lékař), zbytek v Klobukách nebo ve Slaném.

Tab. č. 17: Občanská vybavenost obce

Vybavenost:	Výskyt (nejbližší místo)
Pošta	Ne (Pozdeň)
Zdravotnické zařízení	Ne (Pozdeň, Slaný)
Policie ČR	Ne (Slaný)
Základní škola	Ne (Kvílice, Panenský Týnec)
Mateřská škola	Ne (Pozdeň)
Obecní knihovna	Ne (Pozdeň)
Hřbitov	Ne (Pozdeň)

Zdroj: ČSÚ, OÚ

9.1 Školství

Základní škola v Líském není, nejbližší jsou v Kvílicích, v Klobukách a v Panenském Týnci.

Mateřská škola je v sousední Pozdni.

9.2 Lékařská péče a sociální péče

V obci se nenachází lékařská ordinace, nejbližší ordinace praktického lékaře je v Pozdni, nemocnice ve Slaném.

9.3 Sport a kultura

V obci se obnovují některé tradiční akce, např. máje.

10. ŽIVOTNÍ PROSTŘEDÍ

Na samotném katastru Líského je málo lesů a vodních ploch a naopak vysoký podíl orné půdy (koeficient ekologické stability je proto poměrně nízký – 0,34). Těsná blízkost rozlehlých bílichovských lesů a bílichovských rybníků, čistý vzduch a neexistence lokálních znečišťovatelů však tvoří z Líského obec s velmi kvalitním a zdravým životním prostředím. Na obec Líský navazuje lokality výskytu vzácných a chráněných orchideí Líská stráň.

Jedinou zdejší nevýhodou jsou nízké srážky a propustná půda, která zadržuje málo vody.

Dobré životní prostředí je nejcennější devizou obce a je i důvodem k tomu, aby obec byla místem rekreačního bydlení.

10.1 Odpady

K třídění odpadu využívá obec tři prostranství, která vybavila kontejnery pro tříděný odpad. Je zde možné třídit plast, papír, sklo, kov, oleje a bioodpad.

Všechny domácnosti disponují nádobami (popelnicemi) k ukládání zbytkového odpadu z domácnosti po vytřídění (např. smetky, popel, saze, nevratné obaly). Všechny tyto nádoby jsou zaneseny do „pasportu popelnic“ a očipovány. Směsný odpad se vyváží 1x za 4 týdny a každý si zaplatí pouze uskutečněné vývozy v ceně 1 Kč za 1 litr odpadu – dle velikosti popelnic se tedy platí buď 120 nebo 240 Kč za jeden vývoz. Minimálně jednou ročně obec objedná velkoobjemový kontejner, kam mohou obyvatelé obce odkládat nadměrný odpad zdarma a také zajistí likvidaci nebezpečného odpadu.

Odvoz směsného odpadu, bioodpadu, velkoobjemového a nebezpečného odpadu zajišťuje firma Ave Kladno. Odvoz ostatního tříděného odpadu zajišťuje firma Rumpold.

10.2 Ovzduší a hluk

Dle Registru emisí a zdrojů znečišťování ovzduší (REZZO I) nejsou na území obce Líský provozovány žádné velké zdroje znečišťování ovzduší.

Problém s hlukem z dopravy není žádný. Rychlostní silnice R7 i letiště v Panenském Týnci jsou příliš daleko, aby zde byly slyšet.

11. MÍSTNÍ SPRÁVA

Základní legislativní normou, kterou se ve své činnosti řídí obec, je zákon č. 128/2000 Sb. ve zněních pozdějších předpisů (zákon o obcích). Obec Líský spravuje své záležitosti samostatně a zároveň vykonává státní správu v rozsahu tzv. přenesené působnosti.

Nejvyšším a zároveň výkonným orgánem samosprávy je zastupitelstvo obce volené na čtyři roky. V současném volebním období má pět členů, kteří byli zvoleni v komunálních volbách, které se konaly v říjnu 2022. Zastupitelstvo obce Líský pracuje v čele se starostou obce a místostarostou.

V posledních komunálních volbách v roce 2022 kandidovala jediná volební strana, Sdružení nezávislých kandidátů, ze 6 osob na kandidátce vybrali voliči pět.



Obecní úřad vobci Líský

Adresa úřadu

Obecní úřad Líský
Líský 20
273 76 Pozdeň
tel.: 602 183 240
e-mail: obec@obec-lisky.cz

starosta: Štěpán Hon
místostarosta: Jiří Kopřiva

Úřední hodiny:
středa 17.00-19.00

Internetové stránky obce: www.obec-lisky.cz

Podpisem starosty deklarovala obec Líský v roce 2007 souhlas s naplňováním Strategického plánu LEADER, na jehož základě Přemyslovské střední Čechy, z.s.p.o. (nyní o.p.s.) jsou v období 2007-2013 příjemcem podpory z evropského dotačního titulu Program rozvoje venkova/LEADER, a všechny obce, neziskové organizace a podnikatelé z území, které toto sdružení spravuje, mohou být žadateli o podporu z tohoto programu.

Obec Líský získala z tohoto programu v roce 2013 (19. kolo PRV) dotaci ve výši cca 81 000 korun na renovaci obecního úřadu – instalaci elektrického vytápění. následně obec získala prostředky na dvě fáze revitalizace návsi s souhrnné výši cca 2 mil korun.

12. SHRNU TÍ

12. 1 Analytická východiska pro SWOT analýzu

Hlavní charakteristiky obce

- ♣ Obec Líský spadá do působnosti obce s rozšířenou působností Slaný, nachází se v západní, kopcovité a výše položené části oblasti.
- ♣ Katastr obce má rozlohu 240 hektarů. V současnosti žije v obci něco málo přes sto obyvatel.
- ♣ Celé katastrální území spadá do přírodního parku Džbán.
- ♣ Obec má jen minimální občanskou vybavenost. Protihodnotou je kvalitní životní prostředí.

Ekonomický profil, lidský potenciál a trh práce

- ♣ Počet obyvatel obce se pohyboval v období cca kolem první světové války a po ní kolem 250, pak začal klesat. Pokles trval až do roku 2000, kdy v obci žilo necelých 70 obyvatel, od té doby mírně počet stoupá, do obce se stěhují noví obyvatelé.
- ♣ V obci je trvale obydlena jen polovina domů, značná část zbylých je využívána k rekreaci.
- ♣ Obec má sice málo lidí s vyšším vzděláním, ale poměrně dobrou věkovou strukturu a velmi nízkou nezaměstnanost.

Školství, sociální a zdravotní péče

- ♣ Obec nemá prakticky žádnou občanskou vybavenost s výjimkou hřiště, základní vybavenost má zčásti sousední Pozdeň (pošta, mateřská škola), základní škola je v Kvílicích a Panenském Týnci, další vybavenost pak v městě Slaný.

Kultura a sport

- ♣ Malá obec má hřiště.
- ♣ Udržovány jsou tradiční slavnosti, jako pálení čarodějnic a Máje.

Technická vybavenost území a doprava

- ♣ Obec má základní technickou infrastrukturu – elektřinu, vodovod a kanalizaci s napojením na čistírnu odpadních vod v sousední Pozdni. Obec není plynofikována.
- ♣ Dopravu do sousedních obcí – Hořešovic a Pozdneň – zajišťuje komunikace III/23716, s ostatními obcemi spojují Líský jen nezpevněné cesty.
- ♣ Veřejnou dopravu zapojenou od systému PID zajišťuje ČSAD Slaný prostřednictvím Linky č.589. Tato doprava funguje jen v pracovní dny.
- ♣ Nejbližší železniční trať je č. 110 Most – Louny – Slaný – Kralupy nad Vltavou, nejbližší Klobuky, asi 7 km severovýchodně od obce.
- ♣ Poměrně blízko obce je sportovní letiště Panenský Týnec.

Životní prostředí

- ♣ V obci nejsou žádné větší zdroje znečištění.
- ♣ V katastru jsou chráněná území Natura – Bílichovské údolí a Vápnomilný bor u Líského.
- ♣ Celé území spadá do přírodního parku Džbán, vede tudy regionální i lokální koridor ekologické stability.



Líský od Bílichova, za kopcem kostel v Pozdni

12. 2 SWOT analýza

Silné stránky	Slabé stránky
<ul style="list-style-type: none"> • Růst počtu obyvatel (rodiny s dětmi) • Infrastruktura: vodovod +kanalizace • Nízká nezaměstnanost • Nízká kriminalita • Poloha obce • Velmi kvalitní prostředí pro bydlení i rekreaci • Nejsou větší zdroje znečištění • Celé území patří do NP Džbán • Chráněná území Natura 2000 (Vápnomilný bor u Líského, Bílichovské údolí) • Vhodné podmínky pro zemědělskou výrobu, meliorace • Hřiště • Fungující svoz odpadu • Společenský život, existence spolků • Fungující zastupitelstvo • Kulturní památka Královka • Pamětihodnosti, bohatá historie • Vhodné přírodní mikroklima 	<ul style="list-style-type: none"> • Chybí plynofikace • Omezená dopravní obslužnost, není občanské vybavení (zdravotnictví, školy, pošta apod.) • Vysoký podíl neobydlených nebo jen sezónně obydlených domů • Starý domovní fond • Lokální vytápění pevnými palivy • Chybí služby pro rekreaci, cyklotrasy, turistické trasy apod. • Nedostatek parkovacích míst v místě • Chybí areál pro sportovní vyžití • Nízký počet obyvatel • Špatná vzdělanostní struktura obyvatelstva • Málo srážek a nízká retenční schopnost půdy • Podzemní voda není pitná

Příležitosti	Rizika/hrozby
<ul style="list-style-type: none"> • Přírůstek dalších obyvatel, výstavba nových bytů či rekonstrukce starých • Zlepšení věkové a hlavně vzdělanostní struktury obyvatelstva • Využití dotací z českých či evropských fondů • Zlepšení retenční schopnosti krajiny • Rozvoj turistiky a navazujících služeb v obci • Zapojení více obyvatel do aktivit obce • Větší osvěta • Přiměřená výstavba • Prodej stávajících neobydlených nemovitostí • Pozemkové úpravy 	<ul style="list-style-type: none"> • Nedostatek financí k realizaci těchto zájmů • Znečištění vod nebo jiné poškození životního prostředí • Omezování veřejné dopravy • Střety starousedlíků s novými obyvateli • Generační problém

13. STRATEGICKÁ ČÁST

13. 1 Strategická vize

Obec Líský bude v horizontu deseti let spokojenou venkovskou obcí v příjemném prostředí, s dobře fungující přiměřenou infrastrukturou a občanskou vybaveností a bohatým kulturním a společenským životem.

13. 2 Prioritní problémové okruhy

- ♣ Technická infrastruktura
- ♣ Občanská vybavenost
- ♣ Obnova památek
- ♣ Životní prostředí



13. 3 Databáze projektů

Projektová karta č. 01		
Název projektu:	Změna ÚP	
Žadatel/nositel projektu	Obec Líský	
Odpovědná osoba	Starosta obce	
Zařazení projektu do SP	Technická infrastruktura	
Partneři projektu		
Popis projektu (cíle, aktivity a výstupy projektu)	Změnit stávající zastaralý Územní Plán obce Líský z roku 2011, který byl již na počátku špatný a v současné době navíc morálně zastaral. Změna ÚP by měla vést k tomu, že charakter území nebude narušen necitlivou novou výstavbou (špatné umístění, zástavba v krajině, nevhodné měřítko apod.). Nový územní plán vymezí v území jasnou urbanistickou strukturu a posoudí potřebný rozsah ploch k zastavění. Změna bude dvojitá. Stávající ÚP bude převeden na nový standard a současně budou zaneseny věcné změny, které napravit chyby ve stávajícím ÚP.	
Připravenost projektu	Investiční záměr	Ne
	Projektová dokumentace	
	Doklady dle staveb. zákona	
	Majetkoprávní vztahy k nemovitostem a pozemkům týkajících se projektu	Obec
Celkové náklady	400 000,00 Kč	
Předpokládané roky realizace	2023/25	
Možnost získat podporu z dotací	MMR - Podpora územního plánování	



Projektová karta č. 02		
Název projektu:	KLUB – rekonstrukce a nastartování udržitelného provozu	
Žadatel/nositel projektu	Obec Líský	
Odpovědná osoba	Starosta obce	
Zařazení projektu do SP	Občanská vybavenost	
Partneři projektu		
Popis projektu (cíle, aktivity a výstupy projektu)	Fyzická a ideová rekonstrukce hospody / klubovny Spolku obyvatel a přátel obce Líský - Zateplení fasády, rekonstrukce střechy, interiéru, v současné době je budova pronajímána provozovateli hospody/občerstvení a i ve spolupráci s nimi by se měla zamýšlená rekonstrukce plánovat. Rádi bychom klub přestavěli na ekologickou, šetrnou, přírodě blízkou budovou, která bude sloužit jako občerstvovna/infocentrum/klubovna/prodejna základních potravin na objednávku. Provozovatelem bude buď obec, která zaměstná správce nebo případně externí zájemce/současní nájemci restaurace. Podle potřeb a aktuálních možností obce může být její provoz částečně dotován.	
Připravenost projektu	Investiční záměr	Ano
	Projektová dokumentace	2023
	Doklady dle staveb. zákona	Zatím ne
	Majetkoprávní vztahy k nemovitostem a pozemkům týkajících se projektu	Obec
Celkové náklady	1 500 000,00 Kč	
Předpokládané roky realizace	2024/25	
Možnost získat podporu z dotací	Standardní dotační tituly –, MMR – veřejné budovy, OPŽP/SZIF - Nová zelená úsporám...	



Projektová karta č. 03		
Název projektu:	Revitalizace centra obce – II. etapa – Sportovní areál u požární nádrže	
Žadatel/nositel projektu	Obec Líský	
Odpovědná osoba	Starosta	
Zařazení projektu do SP	Občanská vybavenost	
Partneři projektu		
Popis projektu (cíle, aktivity a výstupy projektu)	Revitalizace území navazujícího na návěs Elišky Přemyslovny, které je vymezeno na jedné straně právě touto návěsí a na straně druhé oblastí kolem stávající požární nádrže. Zde může být obnoveno hřiště se sítí, místo bude elektrifikováno, upraveno okolí požární nádrže, osazen nový mobiliář – lavičky, odpadkové koše, altán – provedena parková úprava. Alternativně může být umístěno workoutové hřiště / přírodní posilovna / sauna... Záleží na vyjádřené vůli občanů. Akce by ideálně měla bezprostředně navazovat na ukončení realizace projektu Hospodaření se srážkovými vodami v obci Líský.	
Připravenost projektu	Investiční záměr	Ano
	Projektová dokumentace	Není třeba
	Doklady dle staveb. zákona	Není třeba
	Majetkoprávní vztahy k nemovitostem a pozemkům týkajících se projektu	Obec
Celkové náklady	400 000,00 Kč	
Předpokládané roky realizace	2024	
Možnost získat podporu z dotací	FROM (bude-li vypsán), MMR, Kraj, případně jiné příhodné dotační tituly	



Projektová karta č. 04		
Název projektu:	Hospodaření se srážkovými vodami v obci Líský	
Žadatel/nositel projektu	Obec Líský	
Odpovědná osoba	Starosta	
Zařazení projektu do SP	Občanská vybavenost	
Partneři projektu		
Popis projektu (cíle, aktivity a výstupy projektu)	V obci Líský existuje oddílná srážková kanalizace, která nyní končí částečně v poli a částečně v občasně vodoteči uprostřed polí. Při každém přívalovém dešti se podílí na erozi polí a bez užitku mizí. Účelem stavby je vyčistit a zachytit tuto srážkovou vodu, a to zaprvé v nově vybudované přírodě blízké vodní ploše a za druhé v podzemí uložených akumulačních betonových prefa-jímkách, odkud se bude moci voda použít především k zálivce obecní zeleně. Současně bude renovace současné požární nádrže, která se stane nejnižším stupněm tohoto vodního díla.	
Připravenost projektu	Investiční záměr	Ano
	Projektová dokumentace	Ano
	Doklady dle staveb. zákona	Ano
	Majetkoprávní vztahy k nemovitostem a pozemkům týkajících se projektu	Obec
Celkové náklady	2 783 000,00 Kč	
Předpokládané roky realizace	2023	
Možnost získat podporu z dotací	Szif, Kraj,	



Projektová karta č. 05		
Název projektu:	Rekonstrukce budovy OU	
Žadatel/nositel projektu	Obec Líský	
Odpovědná osoba	Starosta	
Zařazení projektu do SP	Občanská vybavenost	
Partneři projektu		
Popis projektu (cíle, aktivity a výstupy projektu)	Kompletní rekonstrukce budovy klubu, která zohlední a využije moderní technologie, bude respektovat obnovitelné zdroje a ekologické aspekty, bude v souladu s principy smart city atd. atp. Měl by vzniknout moderní, prosvětlený, velkoryse pojatý otevřený a vzdušný úřad, kam bude radost chodit i na veřejné schůze. Součástí bude stálá expozice historických i současných fotografií, klubovna, otevřená knihovna, herna, odpočívárna.	
Připravenost projektu	Investiční záměr	ano
	Projektová dokumentace	2023/24
	Doklady dle staveb. zákona	Potřeba
	Majetkoprávní vztahy k nemovitostem a pozemkům týkajících se projektu	Obec
Celkové náklady	2 000 000,00 Kč	
Předpokládané roky realizace	2024/25	
Možnost získat podporu z dotací	Standardní dotační tituly –, MMR – veřejné budovy, OPŽP/SZIF - Nová zelená úsporám...	



Projektová karta č. 06		
Název projektu:	Rekonstrukce drobných památek na katastru obce	
Žadatel/nositel projektu	Obec Líský	
Odpovědná osoba	Starosta	
Zařazení projektu do SP	Občanská vybavenost	
Partneři projektu		
Popis projektu (cíle, aktivity a výstupy projektu)	Rekonstrukce Kapličky v centru obce a studánky Královka. Oprava omítky, štuky, výmalba.	
Připravenost projektu	Investiční záměr	ne
	Projektová dokumentace	ne
	Doklady dle staveb. zákona	ne
	Majetkoprávní vztahy k nemovitostem a pozemkům týkajících se projektu	Obec
Celkové náklady	20 000,00 Kč	
Předpokládané roky realizace	2023	
Možnost získat podporu z dotací	ne	



Projektová karta č. 07		
Název projektu:	Obnovení cest v krajině	
Žadatel/nositel projektu	Státní pozemkový úřad	
Odpovědná osoba	Starosta	
Zařazení projektu do SP	Technická infrastruktura	
Partneři projektu	Obec Líský	
Popis projektu (cíle, aktivity a výstupy projektu)	Státní pozemkový úřad plánuje realizovat tři cesty, které byly v katastru obce navrženy v plánu společných zařízení v rámci komplexních pozemkových úprav, ukončených v roce 2021.	
Připravenost projektu	Investiční záměr	ano
	Projektová dokumentace	2023
	Doklady dle staveb. zákona	potřeba
	Majetkoprávní vztahy k nemovitostem a pozemkům týkajících se projektu	Obec
Celkové náklady	0,00 Kč	
Předpokládané roky realizace	2024/25	
Možnost získat podporu z dotací	Na náklady SPÚ	



Projektová karta č. 08		
Název projektu:	Vytvoření stavebních parcel a projekce nové zástavby	
Žadatel/nositel projektu	Obec Líský	
Odpovědná osoba	Starosta	
Zařazení projektu do SP	Občanská vybavenost	
Partneři projektu		
Popis projektu (cíle, aktivity a výstupy projektu)	V rámci změny ÚP prověřit možnost změny využití parcely 599 a pokud to bude možné, změnit na parcelu stavební, následně nechat rozdělit na stavební pozemky, najmout obecního architekta, který by navrhl citlivou zástavbu odpovídající urbanistickému rázu obce Líský a souladu s bezprostřední okolní zástavbou, zpřístupnit komunikací, zasíťovat.	
Připravenost projektu	Investiční záměr	ano
	Projektová dokumentace	2026
	Doklady dle staveb. zákona	Potřeba
	Majetkoprávní vztahy k nemovitostem a pozemkům týkajících se projektu	Obec
Celkové náklady	6 000 000,00 Kč	
Předpokládané roky realizace	2026/30	
Možnost získat podporu z dotací	?	



Projektová karta č. 09		
Název projektu:	Vytvoření nového Strategického plánu obce	
Žadatel/nositel projektu	Obec Líský	
Odpovědná osoba	Starosta	
Zařazení projektu do SP	Technická infrastruktura	
Partneři projektu	MAS Přemyslovské střední Čechy	
Popis projektu (cíle, aktivity a výstupy projektu)	Po deseti letech přestat aktualizovat tento a vytvořit zbrusu nový Strategický plán obce Líský.	
Připravenost projektu	Investiční záměr	ne
	Projektová dokumentace	ne
	Doklady dle staveb. zákona	ne
	Majetkoprávní vztahy k nemovitostem a pozemkům týkajících se projektu	Obec
Celkové náklady	50 000,00 Kč	
Předpokládané roky realizace	2025	
Možnost získat podporu z dotací	MMR, FROM, PRV	

